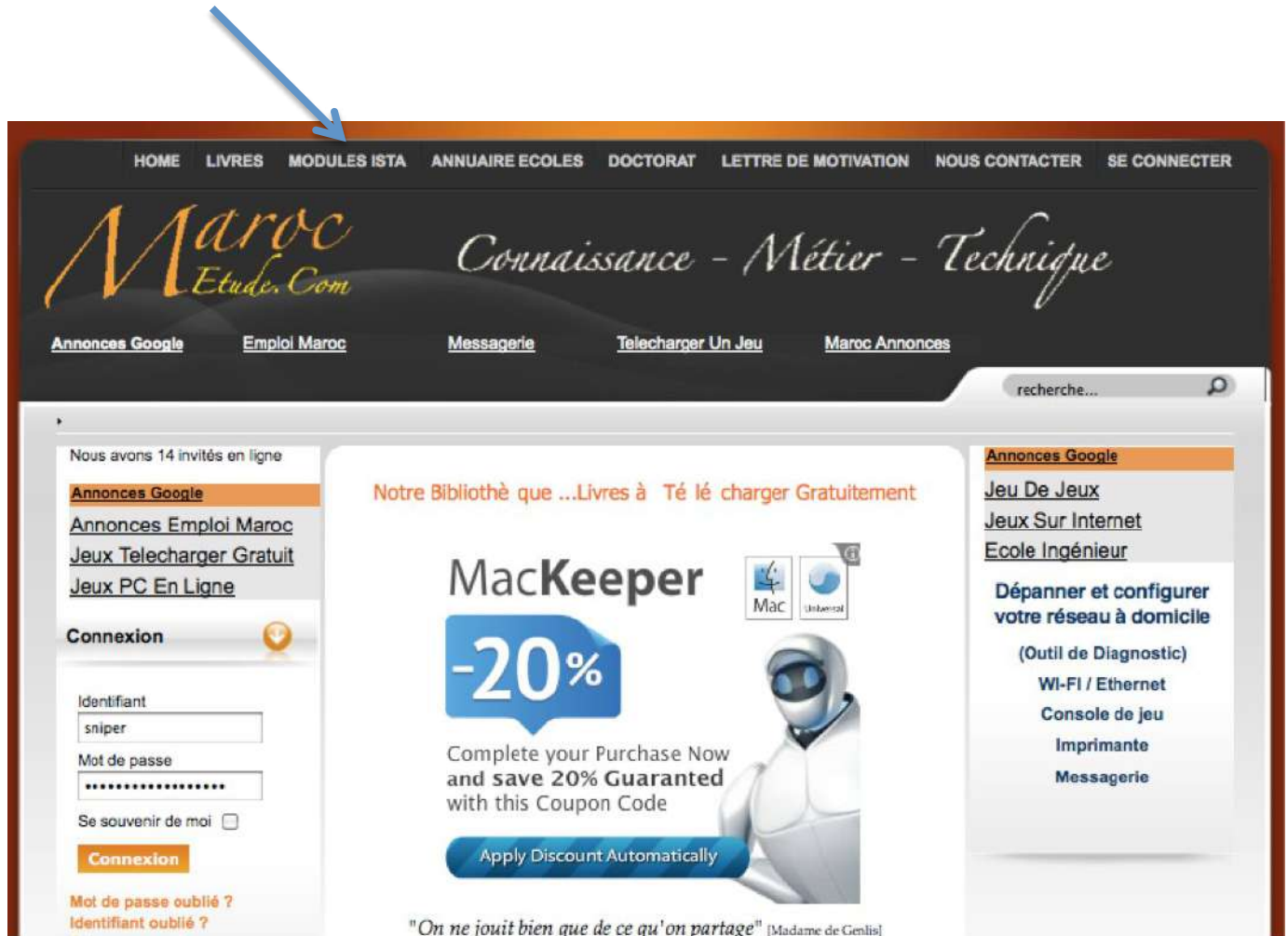


PORTAIL DE LA FORMATION PROFESSIONNELLE AU MAROC

Télécharger tous les modules de toutes les filières de l'OFPPT sur le site dédié à la formation professionnelle au Maroc : www.marocetude.com

Pour cela visiter notre site www.marocetude.com et choisissez la rubrique :

[MODULES ISTA](#)



The screenshot shows the website interface with a navigation bar at the top containing links: HOME, LIVRES, **MODULES ISTA**, ANNUAIRE ECOLES, DOCTORAT, LETTRE DE MOTIVATION, NOUS CONTACTER, SE CONNECTER. The main header features the logo 'Maroc Etude.Com' and the tagline 'Connaissance - Métier - Technique'. Below the header are links for 'Annonces Google', 'Emploi Maroc', 'Messagerie', 'Telecharger Un Jeu', and 'Maroc Annonces'. A search bar is located on the right. The sidebar on the left includes a login section with fields for 'Identifiant' (containing 'sniper') and 'Mot de passe', and a 'Connexion' button. The main content area features a 'MacKeeper -20%' promotion with a coupon code and a robot illustration. The right sidebar contains a search bar and a list of links under 'Annonces Google': 'Jeu De Jeux', 'Jeux Sur Internet', 'Ecole Ingénieur', 'Dépanner et configurer votre réseau à domicile', '(Outil de Diagnostic) WI-FI / Ethernet', 'Console de jeu', 'Imprimante', and 'Messagerie'. A quote at the bottom reads: '"On ne jouit bien que de ce qu'on partage"' [Madame de Genlis].

Installer un serveur Web HTTP avec IIS

Présentation et rappels

IIS est l'abréviation de Internet Information Services (IIS n'est pas disponible dans la version Familiale de [Windows XP](#), mais seulement dans la version Professionnelle). Il s'agit d'un ensemble d'outils de communication qui regroupe un ensemble de serveurs :

- Un [serveur Web](#) : HTTP
- Un [serveur](#) de news : NNTP
- Un serveur d'envoi de mails (ou de routage de mail) : SMTP
- Et enfin un serveur FTP
- Un langage de programmation pour le serveur Web : ASP (Active Server Page).
- Un générateur de certificats SSL (sites Web sécurisés)

C'est le premier que nous allons mettre en œuvre dans ce dossier.

IIS est intégré à Windows depuis Windows NT 4.0 avec l'installation de l'Option Pack disponible [ici](#), il s'agissait alors de la version 4.0. Il est maintenant présent en standard dans Windows 2000 et XP (Pro) en version 5.0. L'installation d'un serveur Web HTTP disponible sur Internet est soumise à la vitesse de votre connexion internet, une ligne de type ADSL ou Câble est vivement recommandée.

IIS - Serveur http

Vous avez un site que vous voulez faire héberger ?

Vous ne savez pas chez quel hébergeur vous tourner car il est de grande taille ?

Vous avez développé votre site en ASP et vous ne trouvez pas d'hébergeur ?

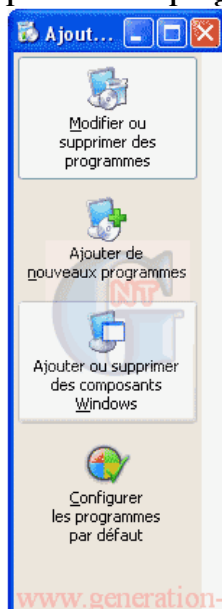
Vous avez une connexion illimitée ?

Ne cherchez plus ! La solution est d'héberger vous-même votre site !! Ceci est parfaitement possible grâce à l'ensemble d'outils de communication qu'est Internet Information Services.

Installation des composants de IIS

Installation des composants de IIS

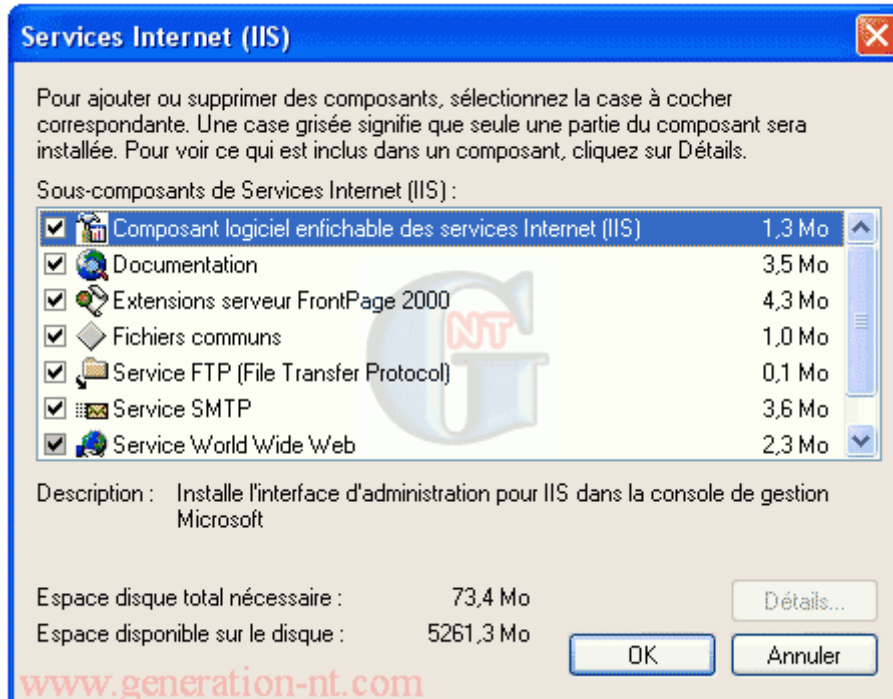
Vous devez tout d'abord installer le service IIS si vous ne l'avez pas déjà fait. Pour cela rendez-vous dans le "Panneau de configuration", puis "Ajout/Suppression de programmes".



Puis cliquez sur "Ajouter ou supprimer des composants Windows", vous obtenez alors la fenêtre ci-dessous :

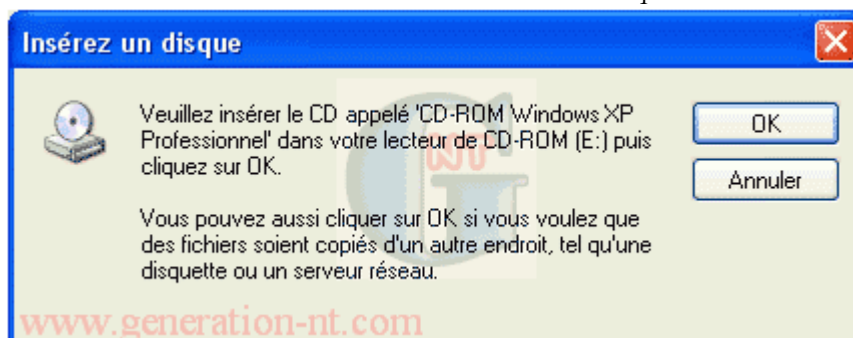


Cochez la case en face de "**Services Internet**" et cliquez sur le bouton "**Détails...**" pour vérifier que les bons composants sont sélectionnés.



L'installation de tous les composants n'est pas nécessaire, seuls les "Composant logiciel enfichable des services Internet" (obligatoire) et "Service World Wide Web" nous intéressent.

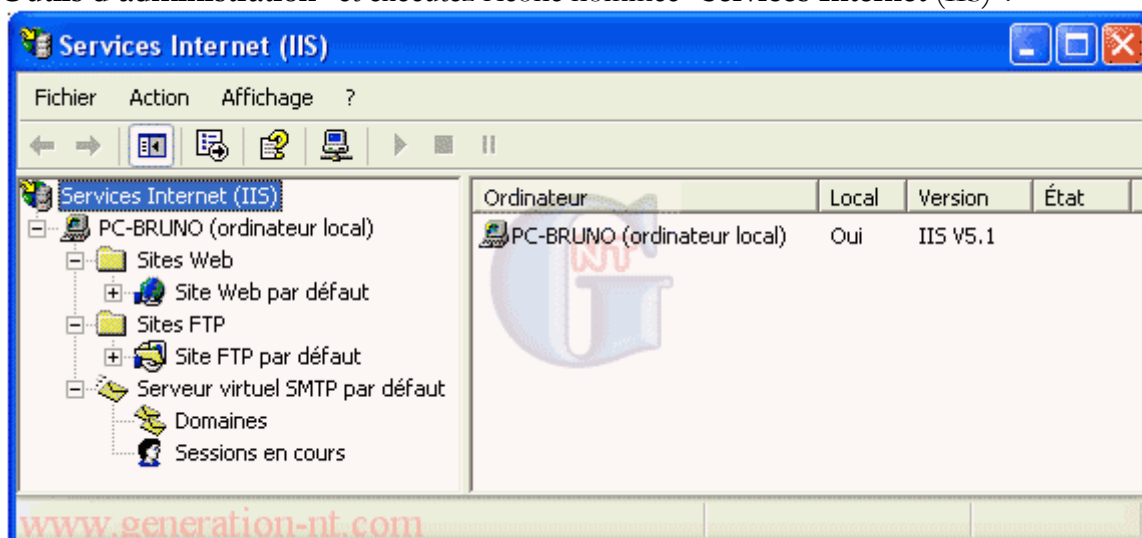
N'oubliez pas de vous munir de votre CD d'installation de Windows et cliquez sur "OK".



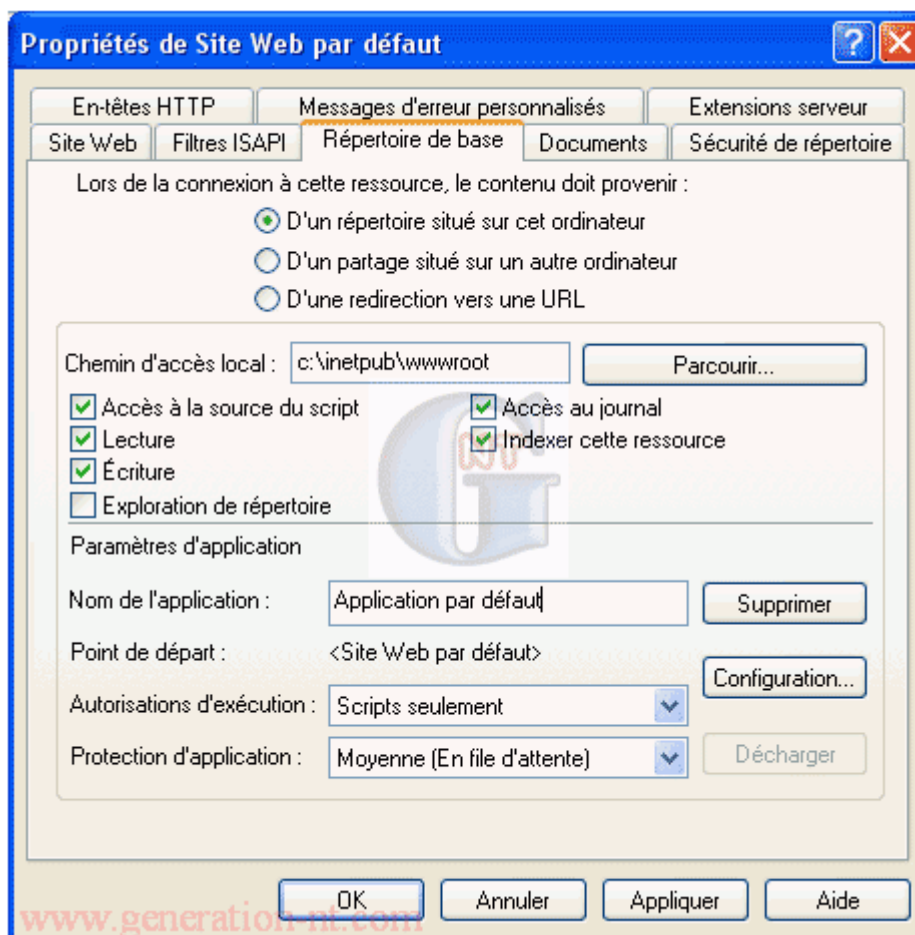
Insérez votre CD dans le lecteur afin que Windows récupère les fichiers nécessaires et cliquez sur "OK". Le service s'installe. Cliquez sur "Terminer", le service est installé!

Configuration du serveur

Pour configurer le [serveur](#), car il ne suffit pas de l'installer, rendez-vous dans le "**Panneau de configuration**", ouvrez les "**Outils d'administration**" et exécutez l'icône nommée "**Services Internet (IIS)**".



Nous pouvons voir que dans la liste figure le nom de votre [ordinateur](#), qui est maintenant un serveur HTTP, il n'est certes pas encore paramétré. Pour cela, Affichez les propriétés du "**Site Web par défaut**" par un clic droit dessus puis "**Propriétés**".



L'onglet le plus important si j'ose dire, ou du moins celui par lequel il vous faudra passer en premier est Répertoire de base où l'on peut modifier le répertoire ou le lecteur qui contient le site.

Par défaut le répertoire du [serveur Web](#) est **C:\Inetpub\wwwroot** mais vous pouvez le modifier en choisissant n'importe quel autre répertoire. Vous pourrez alors placer dans ce répertoire les pages que vous voulez rendre disponibles par le serveur.

Nous partirons sur le principe qu'il s'agit d'un répertoire situé sur votre ordinateur (mais cela ne change en rien la configuration du serveur).

- Si vous voulez spécifier un répertoire différent du répertoire par défaut, renseignez-le dans **Chemin d'accès local**.

- Dans les cases qui suivent, vous spécifiez les droits que vous accordez aux visiteurs du site, cela dépend de ce que vous faites avec votre site.

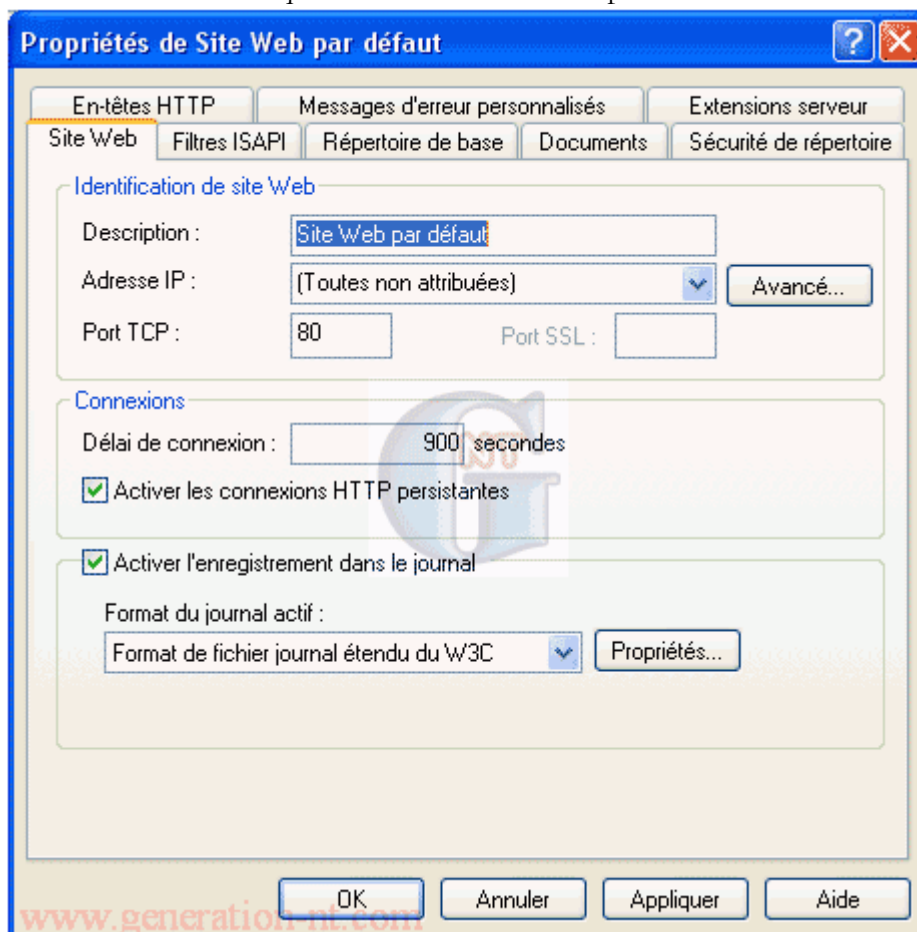
Si vous ne faites qu'afficher des pages (sans enregistrement), ne cochez pas la case **Ecriture**, vous y gagnerez en sécurité.

Egalement par sécurité je vous conseille de décocher (ou de ne pas cocher) la case **Exploration de répertoire**, car cela permettrait à n'importe quel visiteur de parcourir vos répertoires.

Pour le reste de l'onglet, laissez tel quel, il n'y a rien à changer.

Configuration du serveur - suite et fin

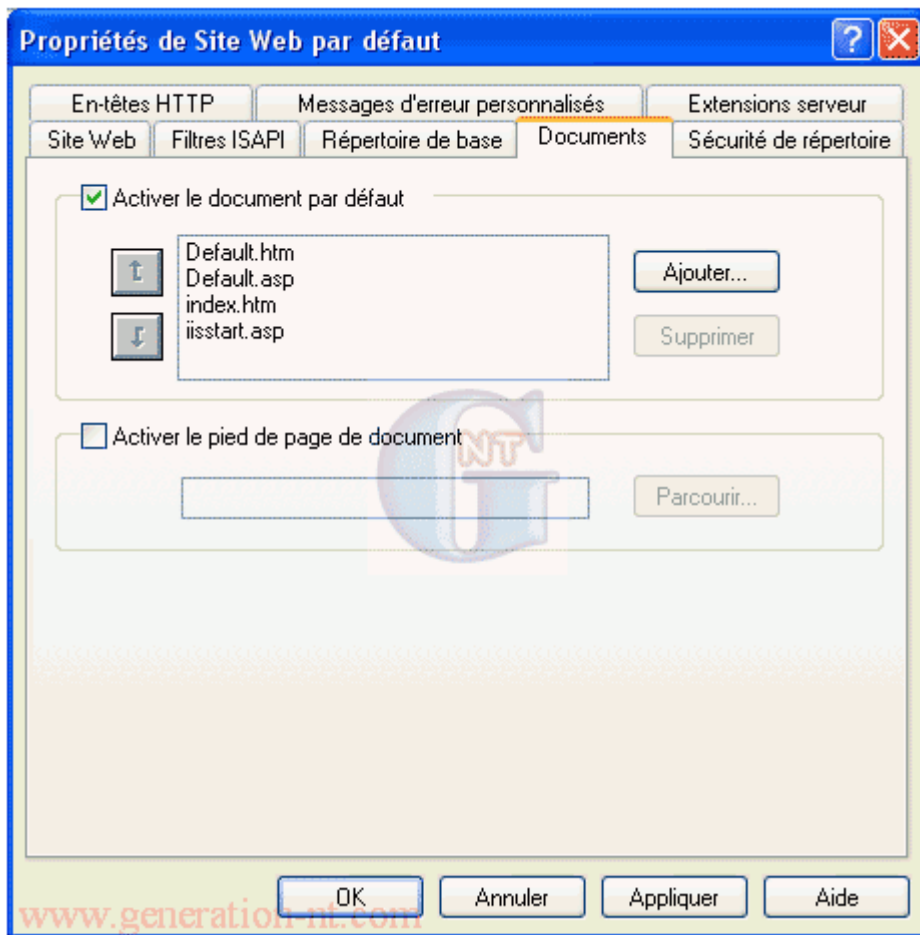
Autre onglet important: **Site Web**. c'est là que nous mettons la description du site.



On y met ce que l'on veut bien sûr, vous pouvez changer le port utilisé (le port 80 est le port par défaut sauf exception), mais il n'est peut-être pas préférable de le modifier (dans le cas où vous voulez malgré tout le changer, par exemple le port 8080, alors si l'adresse de votre site est <http://80.15.42.89>, il faudra utiliser la syntaxe suivante : <http://80.15.42.89:8080>).

Vous pouvez également modifier la durée de connexion des visiteurs, c'est à dire la durée pendant laquelle ils seront considérés comme encore connectés sur le site.

Vous avez également la possibilité d'enregistrer dans un journal (un fichier texte) tout ce qu'il se passe sur le serveur, vous pouvez le paramétrer en cliquant sur le bouton "**Propriétés**" ou le désactiver en décochant la case "**Activer l'enregistrement dans le journal**".



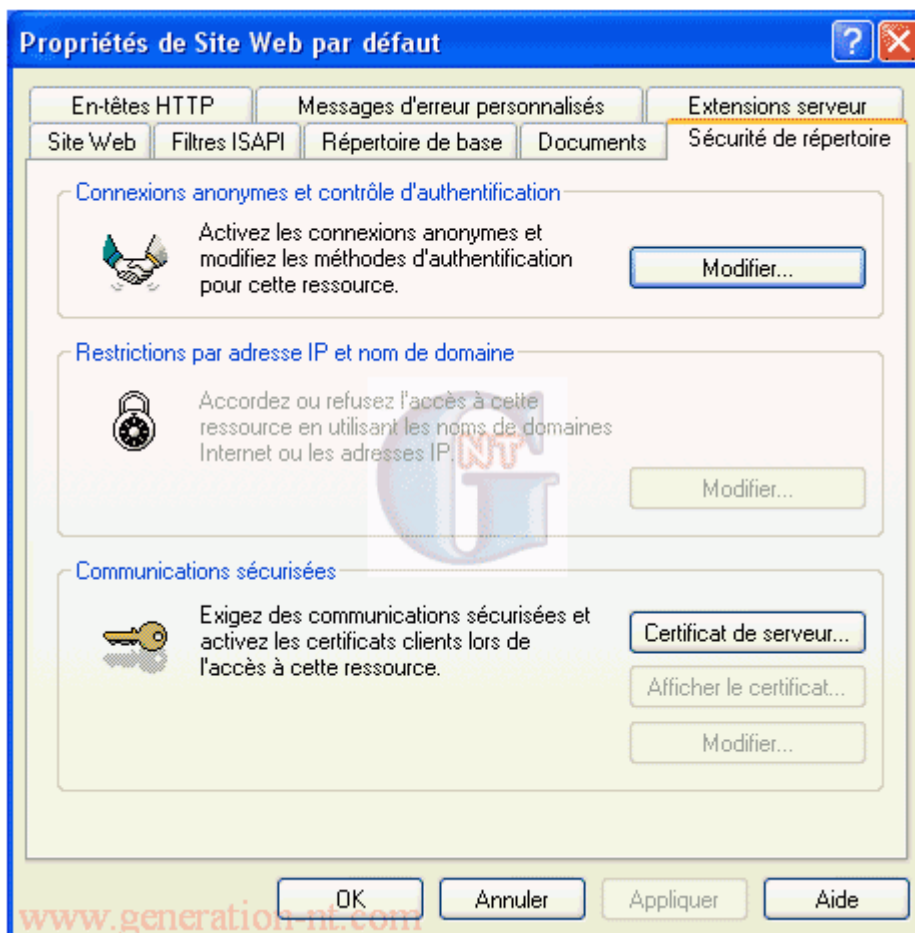
Dans cet onglet-ci, vous pouvez spécifier le nom des pages lues par défaut.

Ainsi, si votre adresse est toujours <http://80.15.42.89> et que vous la tapiez dans votre navigateur, pour que la page d'accueil s'affiche automatiquement elle devra s'appeler default.htm, default.asp, index.htm ou index.asp.

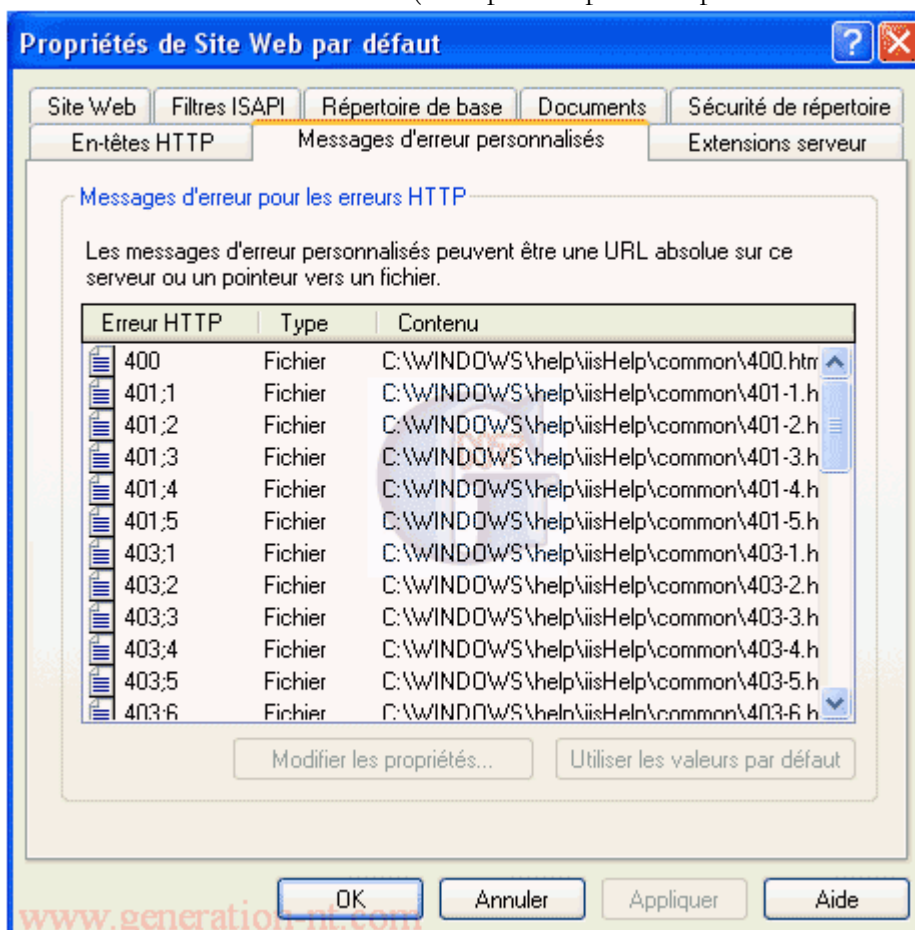
Si vous souhaitez aller automatiquement sur une page appelée "**accueil.htm**", vous avez alors deux solutions :

- soit vous rajoutez ce nom dans la liste
- soit vous devrez taper directement l'adresse **<http://80.15.42.89/accueil.htm>**

En activant le pied de page de document, vous devez sélectionner un fichier qui sera mis automatiquement à la fin de chaque page, cela peut être un "**Copyright**" par exemple.



Pour cet onglet-ci, il n'y a rien à modifier pour une utilisation classique, ou basique, sauf que vous pouvez spécifier ici les utilisateurs et leurs autorisations d'accès au site (vous pouvez par exemple bannir l'adresse IP d'un utilisateur).



Il est possible dans cet onglet d'utiliser des pages d'erreurs personnalisées, cela ne sert pas à grand chose, mais cela peut permettre à un site de paraître plus aboutit.

Serveur HTTP configuré et prêt à fonctionner

Serveur HTTP configuré et prêt à fonctionner

Voilà, votre site est désormais accessible depuis [internet](#) ou depuis le [réseau local](#) par l'adresse :

http://VotreIp (par exemple <http://80.15.42.89>)

Pour vous simplifiez la tâche, car vous ne disposez certainement pas d'une IP fixe, il existe des services gratuits sur internet qui permettent d'avoir une URL fixe qui redirige automatiquement l'utilisateur vers votre ordinateur, de façon à avoir une adresse du type :

<http://ce-que-vous-voulez.no-ip.com>

Si cela vous intéresse, je vous engage à lire attentivement ce [dossier](#). (**Transformer une IP dynamique en IP fixe : No-IP**)

Vous trouverez peut-être que l'installation et la configuration du serveur sont complexes mais cela reste tout de même plus simple que d'autres serveurs HTTP, comme Apache par exemple qui ne possède pas d'interface graphique pour la configuration.

Transformer une IP dynamique en IP fixe : No-IP

A chaque fois que vous vous connectez à [Internet](#), votre fournisseur d'accès vous attribue automatiquement une adresse [IP](#) dynamique, qui est valable soit pour la connexion en cours (modem classique), soit typiquement pour une période de 24h (cable/adsl). Cette adresse est du type xxx.xxx.xxx.xxx, par exemple 193.251.45.78.

Ce dossier va vous permettre, à partir d'une IP dynamique, d'obtenir un nom d'hôte fixe correspondant au nom de votre machine vue d'Internet. NO-IP permet en fait d'effectuer une résolution de nom d'hôte vers votre adresse IP actuelle (dynamique). Vous obtiendrez ainsi une IP fixe personnalisable du type :

ce_que_vous_voulez.no-ip.com

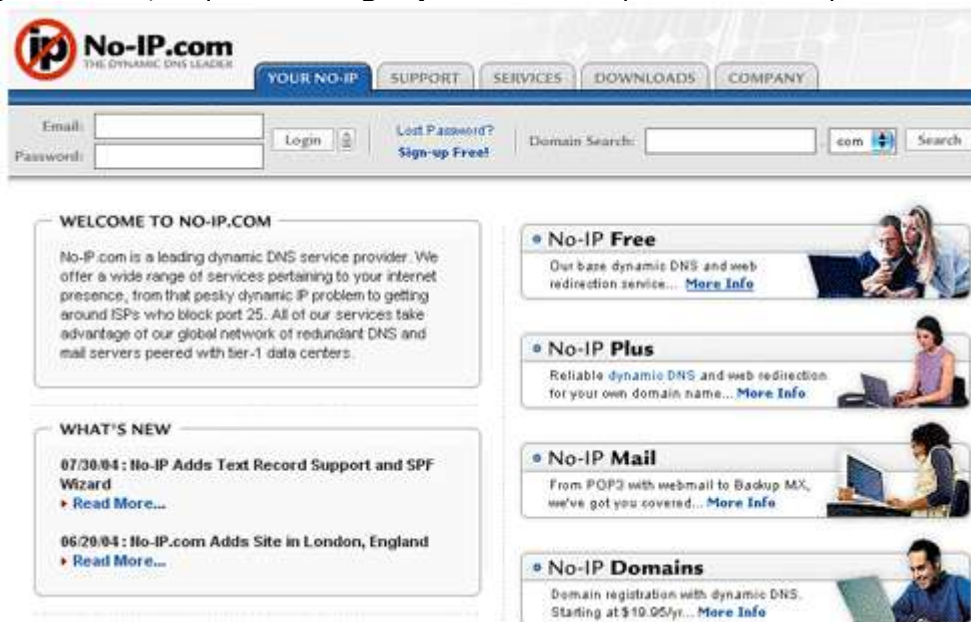
Cette nouvelle adresse sera permanente, et renverra automatiquement sur votre adresse IP actuelle, et ce, quelle que soit cette dernière.

Ainsi, vous pourrez donc très facilement héberger chez vous un serveur privé sans vous soucier d'autres considérations ! Vous aurez donc [accès](#) à une IP fixe gratuitement :))

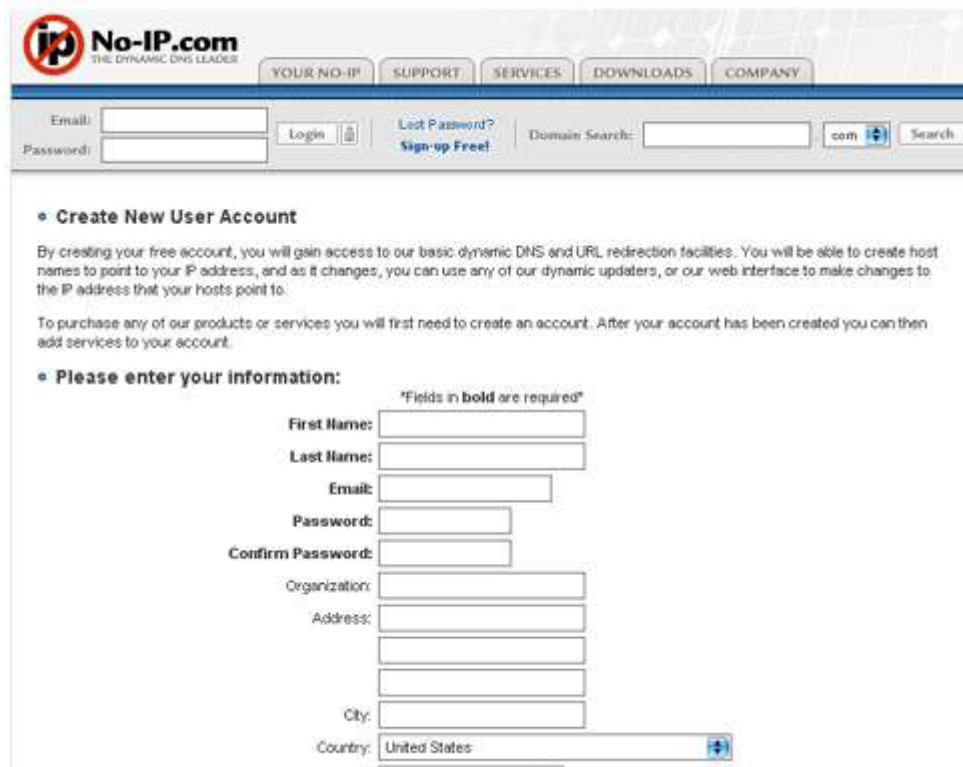
Ce service est en effet proposé gratuitement sur Internet. Rendez-vous tout d'abord à cette adresse :

<http://www.no-ip.com>

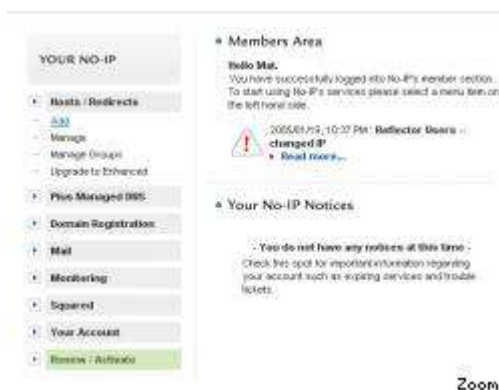
A partir de la page d'accueil, cliquez sur "**Signup**" comme indiqué sur cette capture d'écran.



Vous devriez obtenir ceci :



Remplissez ce formulaire (vous pouvez indiquer les coordonnées que vous souhaitez à l'exception de votre adresse [email](#) qui doit être valide!). Un email, contenant votre mot de passe, vous a été envoyé. Notez le, et revenez sur la page d'accueil de [NO-IP](#), Tout en haut à gauche, rentrez votre mot de passe, et votre adresse email.



Tout en haut à gauche, dans la colonne de gauche, cliquez sur "Add". Vous devez avoir cette fenêtre :

Members: Modify Hosts:

Fill out the following fields to configure your host. After you are done click 'Create Host' to add your host.

» Hostname Information	
Hostname:	<input type="text" value="votre nom"/> . <input type="text" value="no-ip.com"/> <input type="button" value="?"/>
Host Type:	<input checked="" type="radio"/> DNS Host (A) <input type="button" value="?"/> <input type="radio"/> DNS Alias (CNAME) <input type="button" value="?"/> <input type="radio"/> Web Redirect <input <="" td="" type="button" value="?"/>
IP Address:	<input type="text" value="81.49.28.236"/> <input <="" td="" type="button" value="?"/>
Assign to Group:	<input type="text" value="---"/> <input type="button" value="View Groups"/> <input type="button" value="Add Group"/> <input <="" td="" type="button" value="?"/>
Allow Wildcards:	<input type="checkbox"/> <input <="" td="" type="button" value="?"/>
Own a domain name? → Use your own domain name with our DNS system. Add your domain name now or read more for pricing and features.	

» Mail Options	
Enter the name of your external mail exchangers (mx records)	
MX Record	MX Priority
<input type="text"/>	<input type="text" value="5"/> <input <="" td="" type="button" value="?"/>
<input type="text"/>	<input type="text" value="10"/> <input <="" td="" type="button" value="?"/>
<input type="text"/>	<input type="text" value="15"/> <input <="" td="" type="button" value="?"/>
Your ISP block port 25? → Run a mail server even if your ISP blocks port 25 with No-IP Mail Reflector. Add reflector to your name or click here for more info.	

www.generation-nt.com

Dans la case "Hostname", indiquez alors le nom que vous souhaitez utiliser comme adresse permanente (par exemple le nom que vous voulez donner à votre [serveur](#) ftp privé), puis choisissez "**no-ip.com**". Dans "**Host Type**", laissez "**DNS Host (A)**", puis cliquez sur "**Create Host**".

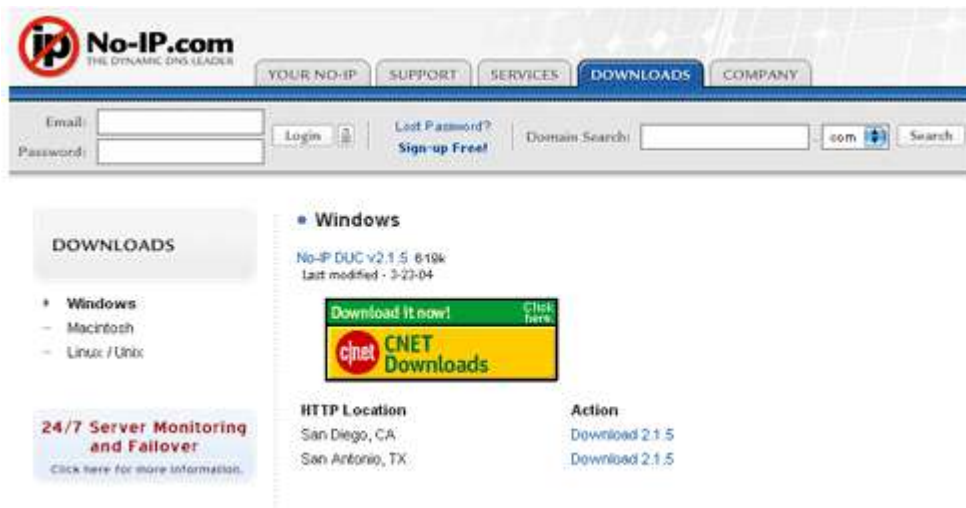
Voilà, votre IP dynamique pointe maintenant bien vers votre adresse du type **ce_que_vous_voulez.no-ip.com**.

Voilà, c'est terminé pour la partie configuration sur le net, maintenant nous allons installer le programme sur votre ordinateur et le configurer.

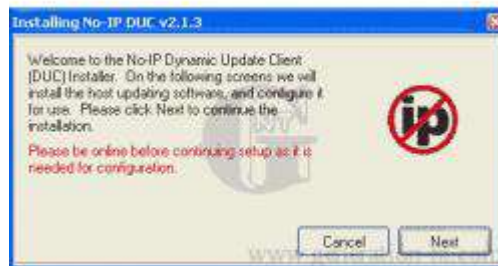
Installation

Il faut maintenant [télécharger](#) le programme qui permet à chaque instant de bien faire pointer votre adresse [IP](#) dynamique vers votre nouvelle adresse fixe.

Rendez vous ici : [download](#) ou sur la page d'accueil de NO-IP, tout en bas de la colonne de droite, cliquez sur "**Windows**". Vous devriez obtenir ceci :

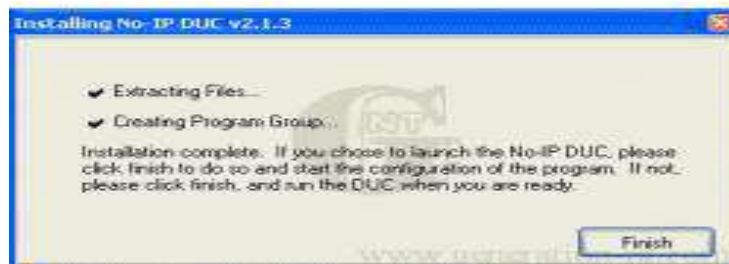


Téléchargez le programme No-IP DUC (un conseil, évitez de passer par CNET pour le télécharger, il faudra vous enregistrer...d'autres liens directs sont disponibles sur cette page, utilisez les de préférence). Rendez-vous à l'emplacement ou vous avez téléchargé le programme et cliquez sur l'icone.



Zoom

Cliquez sur "**Next**" plusieurs fois jusqu'à la fenêtre suivante.



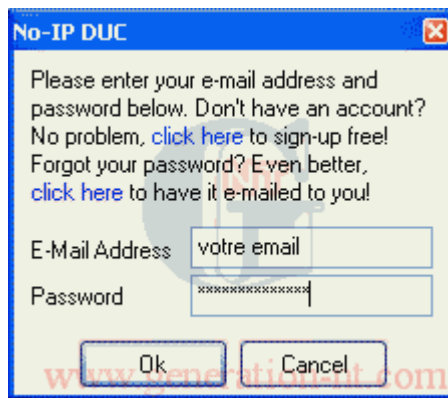
Zoom

Le programme est maintenant installé, cliquez sur "**Finish**".

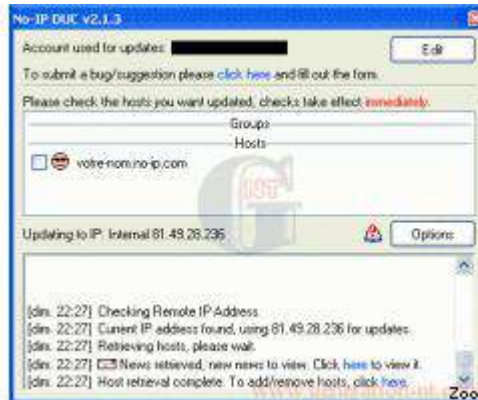
Configuration de IP DUC

lancez le programme en passant par "Démarrer", "Programmes", "NO-IP", "NO-IP DUC". Nous allons configurer le [logiciel](#).

Lorsque vous exécutez ce programme pour la première fois, il vous faut indiquer votre [email](#) et votre mot de passe.



Vous devez obtenir ceci :

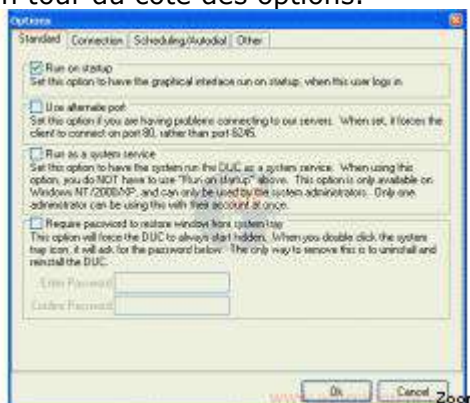


Il suffit de cliquer dans la case devant le smiley pour que votre redirection soit effective.

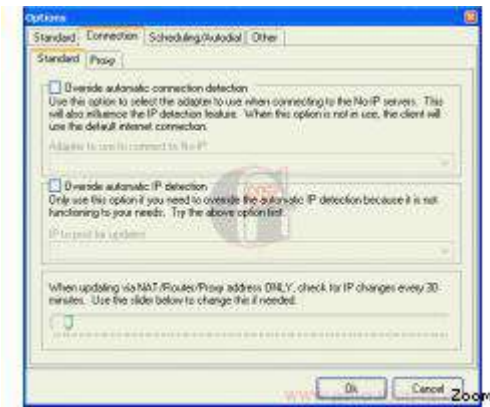


Paramétrage des options

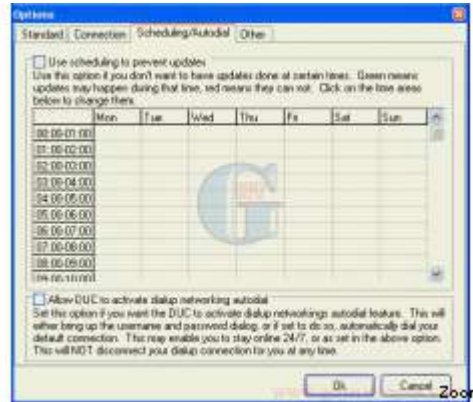
Vous pouvez également aller faire un tour du côté des options.



Cliquez sur "**Run on startup**" pour que le programme s'exécute automatiquement lorsque vous démarrez votre PC.



Ne mettez rien.



Ne mettez rien.



Cliquez sur "Keep connection online" pour que votre connexion reste active.

Voilà, votre programme est opérationnel et bien configuré.

Note : Lorsque le client NO-IP est activé (soit que vous l'ayez activé manuellement, soit qu'il se soit lancé automatiquement au démarrage), vous devez voir cette icone dans la barre de tâche en bas à droite. Ce qui signifie que le service est actif et que donc votre adresse IP dynamique, quelle qu'elle soit, a été automatiquement redirigée vers l'adresse que vous avez choisi précédemment soit:

ce_que_vous_voulez.no-ip.com

Voilà, vous disposez maintenant d'une adresse fixe que vous pouvez utiliser pour héberger, par exemple, votre serveur ftp personnel !